

## LAVE VITRE pour hublots selon DIN28120 ou dérivés

Fiche technique 02.02/02.02

### ◆ Montage :

A l'aide de raccords filetés à travers la bride à souder et la contre-bride du hublot.

### ◆ Utilisation :

Lavage intermittent ou continu de la vitre du hublot. Adapté pour des appareils sous pression ou sous vide, en atmosphère explosible ou non.

### ◆ Combinaisons possibles :

La combinaison du lave-vitre avec les projecteurs LUMIGLAS antidéflagrants ou non est possible, de même qu'avec un essuie-glace.

### ◆ Matières :

Toutes les parties du lave - vitre sont en inox 316Ti, 316L, la buse est également possible en Hastelloy ou 1.4539

### ◆ Assemblage :

La fourniture comprend :

- buse d'aspersion
- contre-écrou
- 2 joints
- raccord de passage bride à souder trou taraudé M14x1,5
- raccord de passage contre-bride trou diamètre 22
- raccord sur lave vitre par tube Ø 10mm

Lorsqu'un lave-vitre est commandé avec son hublot, l'adaptation est réalisée par nos soins.

Prévoir éventuellement un clapet anti-retour.

### ◆ Condition de service :

La pression minimum d'utilisation est de 3 bars

### ◆ Nomenclature :

- Pos. 1 : raccord
- Pos. 2 : joints PTFE
- Pos. 3 : contre-écrou
- Pos. 4 : buse d'aspersion

### ◆ Dimension :

Le lave-vitre est adaptable sur les hublots DIN 28120 standards.

Prévoir plusieurs lave-vitres si nécessaires.

### ◆ Instructions de commande :

Lave-vitre LUMIGLAS

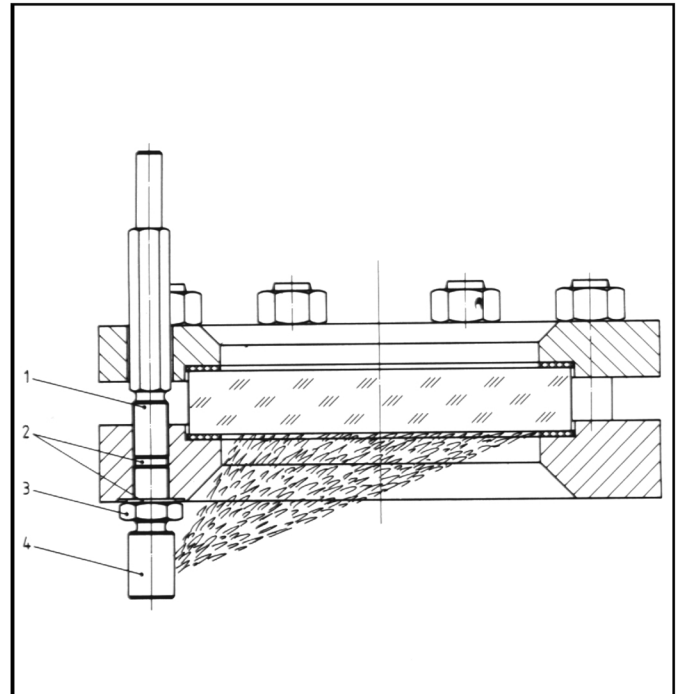
Si le hublot fait partie de notre fourniture, nous indiquer ses

caractéristiques :

1. Hublot (DN/PN), Matière des brides.
2. Type de verre (silicate de soude/ de bore) et cotes.



Lave-vitre



Lave-vitre monté sur hublot DIN 28120